



SINGLE 5 therm



DE Gebrauchsanleitung
GB Operating Instructions
FR Mode d'emploi
NL Gebruiksaanwijzing
IT Istruzioni d'uso
ES Manual de instrucciones

DK Brugsanvisning
SE Bruksanvisning
FI Käyttöohje
NO Bruksanvisning
PL Instrukcja obsługi
RU Руководство по эксплуатации

DE

GB

FR

NL

IT

ES

DK

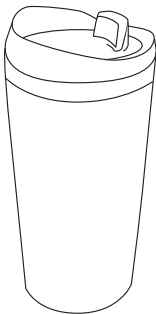
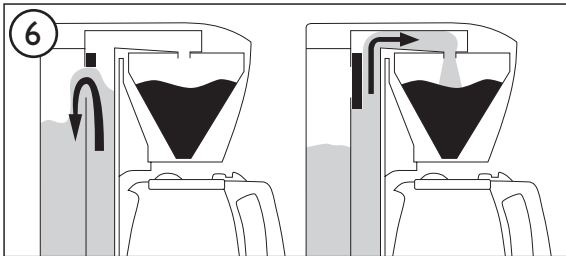
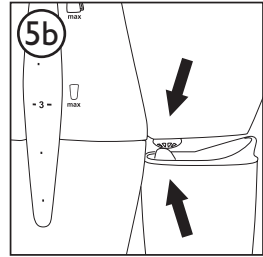
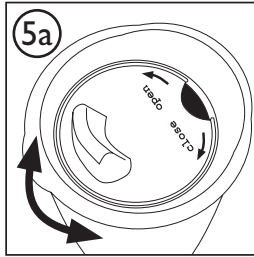
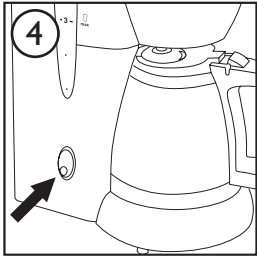
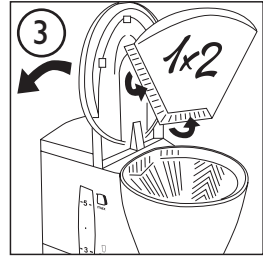
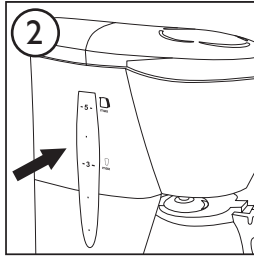
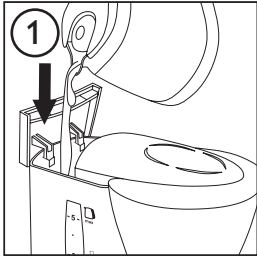
SE

FI

NO

PL

RU



Ihr Melitta Single 5 ist mit einem Spezial-Ventil ausgestattet. Es lässt das Wasser erst dann in den Filter, wenn es heiß genug ist. Vorher läuft es in den Wassertank zurück. Damit ist gewährleistet, dass auch bei Zubereitung von kleinen Tassenmengen das Kaffeepulver von Anfang an nur mit optimal erhitztem Wasser in Berührung kommt. Alle wertvollen Aromastoffe des Kaffees werden voll erschlossen – für vollen Kaffee-Genuss und optimale Trinktemperatur (Abb. 6).

Zu Ihrer Sicherheit

 Das Gerät entspricht den geltenden europäischen Richtlinien.

Das Gerät wurde von unabhängigen Testinstituten geprüft und zertifiziert.



Lesen Sie bitte die Sicherheitshinweise und die Bedienungsanleitung vollständig durch. Um Gefahren zu vermeiden, müssen Sie die Sicherheits- und Bedienungshinweise beachten. Für Schäden durch Nichtbeachtung übernimmt Melitta® keine Haftung.

1. Sicherheitshinweise

Dieses Gerät ist dazu bestimmt, im Haushalt und ähnlichen Anwendungen verwendet zu werden wie z.B.

- in Küchen für Mitarbeiter in Läden, Büros und anderen gewerblichen Bereichen
- in landwirtschaftlichen Betrieben
- in Motels, Hotels und anderen Wohneinrichtungen und in Frühstückspensionen

Jede andere Verwendung gilt als nicht bestimmungsgemäß und kann zu Personen- und Sachschäden führen. Melitta® haftet nicht für Schäden, die durch nicht bestimmungsgemäße Verwendung entstehen.

Bitte beachten Sie folgende Hinweise um Verletzungen bei Fehl-

anwendungen zu vermeiden:

- Das Gerät darf während des Betriebs nicht in einem Schrank stehen.
- Schließen Sie das Gerät nur an eine vorschriftsmäßig installierte Schutzkontaktsteckdose an.
- Das Gerät ist bei nicht vorhandener Aufsicht und vor dem Zusammenbau, dem Auseinandernehmen oder Reinigen stets vom Netz zu trennen.
- Beim Betrieb werden Teile des Gerätes wie z.B. der Dampfaustritt am Filter sehr heiß. Vermeiden Sie Berührungen der Teile sowie Kontakt mit dem heißen Dampf.
- Öffnen Sie während des Brühvorgangs nicht den Filter.
- Verwenden Sie das Gerät nicht, wenn das Netzkabel beschädigt ist.
- Lassen Sie das Netzkabel nicht mit Flüssigkeiten in Verbindung kommen.
- Tauchen Sie das Gerät niemals in Wasser.
- Reinigen Sie die Teile, die mit Lebensmitteln in Berührung kommen nicht mit aggressiven Reinigungsmitteln oder Scheuermilch. Entfernen Sie Reinigungsmittelrückstände mit klarem Wasser. Weitere Hinweise zur Reinigung finden Sie unter "Reinigung und Pflege".
- Dieses Gerät kann von Kindern ab 8 Jahren oder älter benutzt werden, wenn sie beaufsichtigt werden oder bezüglich des sicheren Gebrauchs des Geräts

unterwiesen wurden und die daraus resultierenden Gefahren verstanden haben. Die Reinigung und Wartung dürfen nicht durch Kinder vorgenommen werden, es sei denn, sie sind 8 Jahre oder älter und werden beaufsichtigt. Gerät und Netzkabel sind von Kindern unter 8 Jahren fernzuhalten.

- Das Gerät kann von Personen mit reduzierten physischen, sensorischen oder mentalen Fähigkeiten oder Mangel an Erfahrung und/oder Wissen benutzt werden, wenn sie beaufsichtigt oder bezüglich des sicheren Gebrauchs des Gerätes unterwiesen wurden und die daraus resultierenden Gefahren verstanden haben.
- Kinder dürfen nicht mit dem Gerät spielen.
- Das Auswechseln des Netzkabels und alle sonstigen Reparaturen dürfen nur vom Melitta® Kundendienst oder von einer autorisierten Werkstatt durchgeführt werden.

Thermkanne

- Verwenden Sie die Kanne nicht in der Mikrowelle.
- Stellen Sie die Kanne nicht auf eine heiße Herdplatte.
- Verwenden Sie die Kanne nicht zum Aufbewahren von Milchprodukten oder Babynahrung, es besteht die Gefahr von Bakterienwachstum.
- Legen Sie die gefüllte Kanne nicht hin, da Flüssigkeit austre-

ten könnte.

- Reinigen sie das äußere Gehäuse mit einem weichen, feuchten Tuch.

NUR für Kunststoffkannen mit Glaseinsatz

- Um Beschädigungen des Glaskolbens zu vermeiden, nutzen Sie zum Umrühren oder Reinigen bitte keine harten oder scharfkantigen Gegenstände (z.B. Besteck, Spülbürsten oder ähnliches) und füllen Sie keine Eiswürfel oder kohlenensäurehaltigen Flüssigkeiten ein.
- Setzen Sie den Glaskolben keinen hohen Temperaturschwankungen aus.

Vor der ersten Benutzung

- Unbedingt Gebrauchsanweisung und Sicherheitshinweise vollständig lesen.
- Überprüfen Sie, ob Netzspannung mit der Spannungsangabe auf der Geräteunterseite übereinstimmt.
- Reinigen Sie das Gerät durch zwei komplette Brühvorgänge mit klarem, kaltem Wasser (ohne Kaffeemehl).

Die Kaffeezubereitung

1. Gerät ans Stromnetz anschließen.
2. Gewünschte Menge frisches, kaltes Wasser in den Wassertank füllen (Abb. 1). Die gewünschte Tassenzahl sowie die maximalen Füllmengen sind an der Wasserstandsanzeige ablesbar. (Abb. 2)
3. Filterdeckel hochklappen. Filtertüte 1x2 am seitlichen und unteren Tütenrand umknicken und in den Filter einlegen (Abb. 3). Der Filtereinsatz ist entnehmbar.
4. Filterfein gemahlene Kaffee in die Filtertüte geben. Empfehlung: pro Tasse einen gestrichen vollen Meßlöffel = ca. 6 g.
5. Filterdeckel schließen. Kanne oder Becher in das Gerät stellen. Achtung: Bei Verwendung des Bechers vorher durch Drehen des Deckels den Kaffee-Einlauf öffnen (Abb 5a). Danach den Becher so in das Gerät stellen, dass die Erhebung auf der drehbaren Deckelfläche den Tropfstopp auslöst. (Abb. 5b)
6. Gerät einschalten – der Ein-/Ausschalter leuchtet auf (Abb. 4) – der Kaffee wird automatisch zubereitet.
7. Bei Entnahme von Kanne oder Becher verhindert der Tropfstopp ein Nachtropfen.
8. Das Gerät schaltet sich 12 Minuten nach dem Einschalten automatisch aus.

Zusätzliche Hinweise:

- Brühvorgang nur mit aufgesetztem Kannendeckel oder geöffnetem und korrekt platziertem (s.o.) Becherdeckel starten. Nur so ist der Tropfstopf geöffnet.
- Zwischen zwei Brühvorgängen das Gerät ausschalten und ca. 5 Min. abkühlen lassen.

Reinigung und Pflege

Vor dem Reinigen immer den Netzstecker ziehen.

Abnehmbare Teile:

Der Filtereinsatz kann in der Spülmaschine gereinigt werden. Der Becherdeckel kann durch leichten Druck auf die an der Unterseite hervorstehenden Rasthaken zerlegt und ebenfalls in der Spülmaschine gereinigt werden.

Thermkanne und Deckel sind nicht spülmaschinengeeignet. Die Kanne nach jeder Benutzung ausspülen. Verschmutzungen können mit einer Spülbürste und etwas Spülmittel gereinigt werden. Bei hartnäckigen Verschmutzungen empfehlen wir die Verwendung von Melitta® PERFECT CLEAN Accessories.

Basis-Gerät:

Verwenden Sie ein weiches feuchtes Tuch und etwas Spülmittel für die äußere Reinigung. Gerät und Gerätezuleitung niemals unter fließendem Wasser reinigen oder in Wasser eintauchen. Keine scharfen oder scheuernden Reinigungsmittel verwenden. Entkalken

Kalkablagerungen im Gerät sind unvermeidlich.

Regelmäßiges Entkalken (nach 40 Filtervorgängen) sichert die einwandfreie Funktion. Verwenden Sie zum Entkalken eines der Melitta® ANTI CALC Produkte
Wichtig:

Nach dem Entkalken unbedingt 2 Brühvorgänge mit klarem, kaltem Wasser (ohne Kaffeemehl) durchführen.

Your Melitta Single 5 is equipped with a special valve (Fig. 6). It prevents, that the water runs into the filter, before it is hot enough. This ensures, that already by preparing of small cup volumes the coffee grind has contact only with water of an optimale temperature. All valuable components of the coffee will be dissolved – for full coffee enjoyment and best drinking temperature!

For your safety

 The appliance complies with all valid European guidelines.

The appliance has been tested and certified by an independent test institute:



Please read the safety notes and the operating manual in full. To avoid danger you must pay attention to the safety and operating instructions. Melitta® is not liable for damage caused by ignoring these instructions.

1. Safety notice

This appliance is intended for use in households and similar areas, such as -

- in kitchens for employees in shops, offices and other commercial areas
- in agricultural companies
- in motels, hotels and other residential facilities and bed and breakfast establishments

Any other use is considered to be improper use and may result in personal injury or damage to property. Melitta® is not liable for damage caused by improper use.

Please observe the following instructions to avoid injuries in case of misuse:

- The appliance must not be placed in a cupboard during operation.
- Connect the appliance only to a

properly installed earthed socket.

- The appliance must always be disconnected from the power supply when unsupervised and before assembly, disassembly or cleaning.
- During operation, parts of the appliance such as the steam outlet at the filter become very hot. Avoid touching these parts and avoid contact with hot steam.
- Do not open the filter holder during brewing.
- Do not use the appliance if the power cable is damaged.
- Do not allow the power cable to come into contact with liquids.
- Never immerse the appliance in water.
- Do not clean the parts that come into contact with food with aggressive cleaning agents or scouring cream. Remove detergent residues with clean water. Further information on cleaning can be found under "Cleaning and care".
- This appliance can be used by children from 8 years of age or older if they are supervised or have been instructed in the safe use of the equipment and have understood the potential hazards. Cleaning and maintenance must not be carried out by children, unless they are 8 years or older and are supervised. Keep the appliance and the power cable away from children under 8 years of age.
- The appliance may be used by

persons with reduced physical, sensory or mental abilities or lack of experience and/or knowledge if they are supervised or have been instructed in the safe use of the appliance and have understood the potential hazards.

- Children must not play with the appliance
- Replacement of the power cable and all other repairs may only be carried out by Melitta® Customer Service or by an authorised repair shop.

Insulated jug

- Do not use the jug in the microwave.
- Do not place the jug on a hot stove.
- Do not use the jug to store dairy products or baby food, as there is a risk of bacterial growth.
- Do not lay the filled jug on its side, as liquid may escape.
- Clean the outer casing with a soft, damp cloth.

ONLY for plastic jugs with glass insert

- To prevent damage to the glass flask, do not use hard or sharp-edged objects (e. g. cutlery, dishwashing brushes or similar) for stirring or cleaning and do not fill with ice cubes or carbonated liquids.
 - Do not subject the glass flask to high temperature fluctuations.
- Before preparing your first cup**

of coffee ...

- read all operating and safety instructions carefully.
- make sure that the voltage in your home corresponds with the voltage indicated on the bottom of the appliance.
- clean the appliance by filling the water tank with clear cold water and allow the water to run through (without coffee).

Coffee Preparation

1. Insert plug of the appliance into socket.
2. Raise lid of water tank and pour the required amount of fresh cold water into the water tank (Fig. 1). The number of cups as well as the max. amount of water is determined by referring to the scale of the water level indicator. (Fig. 2).
3. Lift the filter lid. Fold over the seamed edges of the filter bag size 1x2 and place it into the filter (Fig. 3). The inner filter insert is removable.
4. Scoop the filter-fine ground coffee into the filter bag. Recommendation: use one level coffee measure (approx. 6 g) per cup or vary according to taste.
5. Close the filter lid. Place jug or mug into the appliance. **Attention:** before using the mug open the coffee entry hole by turning the lid. (Fig. 5a) Then place the mug into the appliance in a way, that the bump on the lid opens the drip stop (Fig. 5b)
6. Switch the appliance on – the on/off switch lights up (Fig. 4)
7. Drip stop prevents dripping when jug or mug are taken away.
8. The appliance switches off automatically, 12 minutes after being switched on.

Additional Instructions:

- Start brewing process only with jug lid or opened and correctly placed (see Fig. 5) mug lid to ensure that the drip stop is open.
- Switch the machine off between two brewing cycles and leave it to cool down for approx. 5 minutes.

Cleaning and Maintenance

Always pull the plug out of the socket before cleaning.

Detachable Parts:

Filter insert is dishwasher proof. For cleaning in the dishwasher the lid of the mug can be disassembled by pressing the hooks on the underside.

Therm jug and lid are not dishwasher proof. Rinse the jug after each use. Soiling can be cleaned with washing up liquid and a brush. For stronger stain we recommend to use Melitta® PERFECT CLEAN Accessories.

Basic Appliance: Use a soft damp cloth and some washing-up liquid for cleaning the exterior. Appliance and cord should never be cleaned under running water or immersed in water. Do not use scouring pads or harsh abrasives.

Descaling


In hard water areas scale will eventually build up in your machine which unfortunately cannot be avoided. You should descale your machine regularly (after every 40 filtrations) to ensure perfect operation.

Important:

After descaling repeat brewing process with clear cold water (without coffee) at least 2 to 3 times.

Votre cafetière Melitta Single 5 est équipée d'un clapet de régulation de température (fig. 6). Celui-ci empêche l'eau de passer à travers le filtre, tant qu'elle n'est pas suffisamment chaude. Ce système vous garantit une filtration avec de l'eau à température optimale, même pour la préparation d'une petite quantité de tasses. Il assure ainsi la libération de tous les arômes de votre café et une dégustation à température optimale de la première à la dernière tasse!

Pour votre sécurité

 L'appareil est conforme aux normes européennes en vigueur.

L'appareil a été contrôlé et certifié par des instituts de tests indépendants :



Veuillez lire les consignes de sécurité et le mode d'emploi dans leur intégralité. Afin d'éviter tout danger, respectez les consignes de sécurité ainsi que le mode d'emploi. Melitta® décline toute responsabilité en cas de dommages résultant d'un non-respect des consignes.

1. Consignes de sécurité

Cet appareil est conçu pour être utilisé à la maison et pour des utilisations similaires comme –

- dans les cuisines pour les employés de magasins, bureaux et autre zones commerciales
 - dans les entreprises agricoles
 - dans les motels, hôtels et autres établissements d'hébergement
- Toute autre utilisation est considérée comme inappropriée et peut entraîner des blessures corporelles ou des dommages matériels. Melitta® ne peut pas être tenue responsable des dommages causés par une utilisation inappropriée.

Veuillez respecter les instructions suivantes pour éviter toutes blessures

causées par une mauvaise utilisation :

- Ne pas placer l'appareil dans une armoire pendant l'utilisation.
- Brancher l'appareil sur une prise de courant mise à la terre et correctement installée.
- L'appareil doit toujours être débranché du secteur lorsqu'il est laissé sans surveillance ou avant de le monter, de le démonter ou de le nettoyer.
- Pendant le fonctionnement, des parties de l'appareil, comme la sortie de la vapeur au niveau du filtre, peuvent devenir très chaudes. Éviter de toucher ces parties et tout contact avec la vapeur chaude.
- Ne pas ouvrir le porte-filtre pendant la préparation.
- Ne pas utiliser l'appareil si le cordon d'alimentation est endommagé.
- Le cordon d'alimentation ne doit en aucun cas entrer en contact avec des liquides.
- Ne jamais plonger l'appareil dans l'eau.
- Ne pas nettoyer les parties entrant en contact avec de la nourriture avec des produits de nettoyage agressifs ou une crème à récurer. Nettoyer les résidus de détergent à l'eau claire. Vous trouverez de plus amples informations sur le nettoyage dans la partie « Nettoyage et entretien ».
- Cet appareil peut être utilisé par des enfants de 8 ans ou plus s'ils sont surveillés ou s'ils ont été instruits quant à l'utilisation

de l'appareil et aux dangers associés et s'ils ont compris les dangers potentiels. Le nettoyage et l'entretien de l'appareil ne doivent pas être effectués par des enfants à moins qu'ils aient au minimum 8 ans et soient surveillés. L'appareil et le cordon d'alimentation doivent être mis hors de portée des enfants de moins de 8 ans.

- Cet appareil peut être utilisé par des personnes présentant des aptitudes physiques, sensorielles ou mentales limitées ou un manque d'expérience et/ou de connaissances si elles sont surveillées ou si elles ont été instruites quant à l'utilisation de l'appareil et aux dangers associés et si elles ont compris les dangers potentiels.
- Les enfants ne doivent pas jouer avec l'appareil.
- Le remplacement du cordon d'alimentation et toute autre réparation doivent uniquement être effectués par le service après-vente de Melitta® ou par un réparateur agréé.

Verseuse isotherme

- Ne pas mettre la verseuse au micro-ondes.
- Ne pas placer la verseuse sur une cuisinière chaude.
- Ne pas utiliser la verseuse pour stocker des produits laitiers ou de la nourriture pour bébés car il existe un risque de prolifération des bactéries.
- Ne pas coucher la verseuse rem-

plie sur le côté car du liquide pourrait fuir.

UNIQUEMENT pour les verseuses en plastique avec corps intérieur en verre

- Pour nettoyer ou mélanger l'intérieur de verseuses isothermes en plastique avec corps intérieur en verre, et afin d'éviter d'endommager celui-ci, veuillez ne pas utiliser d'objets durs ou tranchants (couverts, brosses etc., par exemple). Veuillez également ne pas utiliser de glaçons ni de boissons gazeuses.
- Veuillez ne pas exposer la partie en verre à des variations de température élevées.

Avant la première utilisation

- Lire attentivement le mode d'emploi et les conseils de sécurité.
- Vérifier que la puissance de la cafetière est adaptée à votre installation électrique.
- Remplir le réservoir d'eau froide et faire fonctionner la cafetière sans café, en laissant passer toute l'eau afin de nettoyer l'appareil.

Préparation du café

1. Brancher l'appareil.
2. Verser la quantité d'eau froide souhaitée dans le réservoir à l'aide de la verseuse (fig. 1). Le nombre de tasses et le niveau maxi sont indiqués sur l'échelle présente sur le réservoir d'eau de la cafetière. (fig. 2)
3. Soulever le couvercle du support-filtre. Plier le filtre Melitta 1 x 2 le long des soudures et le placer dans le support-filtre (fig. 3), qui est amovible.
4. Verser le café moulu dans le filtre. Conseil: une mesure (environ 6 g) par tasse.
5. Fermer le couvercle du support-filtre. Placer la verseuse avec son couvercle ou le mug sous le support-filtre. **Attention:** avant d'utiliser le mug, il est nécessaire de mettre le couvercle en position ouverte afin que le café puisse couler dans le mug. pour cela, tourner le couvercle. Placer ensuite le mug sous le porte filtre de telle sorte que le stop goutte soit positionné au dessus de la zone d'ouverture du mug (fig. 5a).

6. Mettre l'appareil en marche, l'interrupteur à témoin lumineux s'allume (fig. 4).
7. Le stop goutte de la cafetière empêche le café de couler, lorsque ou le mug sont retirés (fig. 5b).
8. L'appareil s'éteint automatiquement 12 minutes après avoir été allumé.

Conseils d'utilisation:

- Pour un meilleur résultat, nous vous conseillons de ne pas garder le café chaud plus d'une heure. Veillez à ce que le couvercle soit bien sur la verseuse lors de la préparation du café.
- Si vous souhaitez refaire du café, éteindre la cafetière pendant 5 minutes avant de relancer une préparation.

Entretien

Retirer la prise du secteur avant de nettoyer l'appareil. Le filtre passent au lave-vaisselle.

Parties Amovibles:

Le couvercle du mug passe au lave-vaisselle. Pour le démonter, presser la partie centrale du couvercle. La verseuse et son couvercle ne passent pas au lave-vaisselle. Rincer la verseuse après chaque utilisation. Les saletés quotidiennes peuvent être nettoyées avec du savon liquide et une éponge. Pour un nettoyage plus en profondeur il est recommandé d'utiliser le Perfect clean de Melitta.

Le corps de l'appareil:

Utiliser un chiffon humide. N'utiliser que des produits d'entretien non abrasifs. Ne pas plonger l'appareil dans l'eau.

Détartrage

Les dépôts calcaires étant inévitables, nous vous recommandons un détartrage toutes les 40 utilisations environ. Utiliser de préférence les détartrants Melitta.

Important:


Procéder après le détartrage à au moins 3 rinçages à l'eau claire.

Verseuse de remplacement

Disponible dans votre point de vente.

De Melitta Single 5 is uitgerust met een speciaal ventiel (afb. 6). Dit ventiel zorgt ervoor, dat alleen water dat heet genoeg is in de filterhouder terecht komt. Met als resultaat, dat ook bij het zetten van een kleiner aantal koppen koffie, het koffiemaatsel reeds bij het eerste kopje met optimaal verwarmd water bevochtigd wordt. Zo krijgen waardevolle koffie-aroams volop de kans zich te bevrijden. Een volmaakt koffie-aroma vanaf de eerste tot de laatste kop koffie.

Voor uw veiligheid

 Het apparaat voldoet aan de geldende Europese richtlijnen.

Het apparaat is door onafhankelijke testinstituten gecontroleerd en gecertificeerd:



Neem de veiligheidsinstructies en de gebruiksaanwijzing volledig door. Neem de veiligheids- en bedieningsinstructies in acht om gevaren te voorkomen. In geval van niet-naleving aanvaardt Melitta® geen aansprakelijkheid voor de eventueel ontstane schade.

1. Veiligheidsinstructies

Dit apparaat is bedoeld voor huishoudelijk of gelijkaardig gebruik, zoals:

- in de personeelskeuken van een winkel, kantoor of andere commerciële ruimte
- in een landbouwbedrijf
- in een hotel, motel, B&B of andere verblijfsvoorziening

Elk ander gebruik wordt beschouwd als onjuist en kan leiden tot lichamelijke of materiële schade. Melitta® is niet aansprakelijk voor schade veroorzaakt door onjuist gebruik.

Houd de volgende instructies in acht om verwondingen bij verkeerd gebruik te voorkomen:

- Gebruik het apparaat niet in een

kast.

- Sluit het apparaat alleen aan op een goed geïnstalleerd, geaard stopcontact.
- Trek de stekker van het apparaat altijd uit het stopcontact wanneer u het onbewaakt achterlaat, (de) monteert of reinigt.
- Tijdens het gebruik kunnen onderdelen van het apparaat, zoals de stoomuitloop bij de filterhouder, zeer heet worden. Raak deze onderdelen niet aan en vermijd contact met hete stoom.
- Open de filterhouder niet tijdens het koffiezetten.
- Gebruik het apparaat niet als het netsnoer beschadigd is.
- Zorg ervoor dat het netsnoer niet in aanraking komt met vloeistoffen.
- Dompel het apparaat nooit onder in water.
- Reinig de onderdelen die in aanraking komen met voedsel niet met agressieve reinigingsmiddelen of schuurmiddelen. Verwijder resten van reinigingsmiddelen met zuiver water. Meer informatie over de reiniging van het apparaat vindt u onder "Reiniging en onderhoud".
- Dit apparaat mag gebruikt worden door kinderen vanaf 8 jaar, op voorwaarde dat er iemand toezicht houdt of heeft uitgelegd hoe ze het apparaat veilig moeten gebruiken en ze begrijpen wat de mogelijke gevaren zijn. Laat de reiniging en het onderhoud niet uitvoeren door kinderen jonger dan 8 jaar. Ook

- bij kinderen vanaf 8 jaar dient er iemand toezicht te houden. Houd het apparaat en het netsnoer uit de buurt van kinderen jonger dan 8 jaar.
- Het apparaat mag gebruikt worden door mensen met een beperkt fysiek, zintuiglijk of geestelijk vermogen of door mensen die niet over voldoende ervaring en/of kennis beschikken, op voorwaarde dat er iemand toezicht houdt of heeft uitgelegd hoe ze het apparaat veilig moeten gebruiken en ze begrijpen wat de mogelijke gevaren zijn.
- Laat kinderen niet met het apparaat spelen.
- Het vervangen van het netsnoer en het uitvoeren van alle andere herstellingen mag uitsluitend gebeuren door de Melitta® Consumentenservice of door een erkende hersteller.

Warmhoudkan

- Gebruik de kan niet in de magnetron.
- Plaats de kan niet op een hete kookplaat.
- Wegens het risico op bacteriegroei mag de kan niet gebruikt worden om zuivelproducten of zuigelingenvoeding in te bewaren.
- Leg de gevulde kan niet op zijn kant. Anders kan er vloeistof uit lopen.
- Reinig de behuizing van het apparaat met een zachte, vochtige doek.

ALLEEN voor plastic kannen

met glazen binnenfles

- Gebruik geen harde of scherpe voorwerpen (bv. bestek of een afwasborsteltje) om de glazen binnenfles te reinigen of erin te roeren, en vul de fles niet met ijsblokjes of koolzuurhoudende vloeistoffen. Anders kan de fles beschadigd raken.
- Stel de glazen binnenfles niet bloot aan grote temperatuurschommelingen.

Voor het eerste kopje koffie...

- Lees de gebruiksaanwijzing en de veiligheidsvoorschriften zorgvuldig door.
- Controleer of de netspanning (voltage) in uw huis overeenkomt met de aanduiding op de onderkant van het apparaat.
- Reinig het apparaat door 2 tot 3 maal koud, helder water (zonder koffie en filterzakje) te laten doorlopen. Laat het apparaat tussen deze doorloopbeurten 5 minuten afkoelen.

Zo zet u de lekkerste koffie:

1. Steek de stekker in het stopcontact.
2. Vul het waterreservoir met koud vers water (afb. 1). Het aantal koppen koffie alsook de max. hoeveelheid water kan afgelezen worden op de waterpeilaanduiding (afb. 2).
3. Doe het deksel omhoog. Vouw het filterzakje 1 x 2 aan de zij- en onderkant en plaats het filterzakje in de filterhouder (afb. 3). De filterhouder is uitneembaar.
4. Vul het Filterzakje met gemalen koffie. Gebruik één maatschepje (ca. 6 gram) per kopje.
5. Sluit het deksel. Plaats de glaskan of de therm beker in het apparaat. **Aandacht:** voor gebruik, de therm beker openen, door het deksel te draaien (fig. 5a). Plaats vervolgens de beker in het apparaat op een manier, dat de druppelstop (fig. 5b) opent.
6. Druk op de aan/uit-schakelaar. Het lampje gaat nu branden! (afb. 4)
12 minuten nadat het is ingeschakeld, wordt het apparaat automatisch uitgeschakeld.
7. De druppelstop verhindert nadruppelen als de kan of de therm beker na het zetten van de koffie weggenomen wordt (afb. 5).

Aanvullende informatie:

- Het doorlopen begint pas als de glaskan of de therm beker goed geplaatst zijn en de druppelstop open is.
- Laat het apparaat ca. 5 minuten afkoelen voordat u opnieuw gaat koffiezetten. Schenk geen koud water

in een warm koffiezetapparaat!

Onderhoud

Trek altijd de stekker uit het stopcontact voordat u het apparaat schoonmaakt.

Afneembare delen:

Filterhouder is vaatwasmachinebestendig.

Voor het reinigen in de vaatwasser kan het deksel van de therm beker verwijderd worden door de haken aan de onderkant in te drukken.

De thermoskan alsook het deksel zijn niet vaatwasmachinebestendig.

Spoel de kan na ieder gebruik. Vuil kan verwijderd worden met een afwasmiddel en een borstel. Bij hardnekkig vuil bevelen wij u Melitta® PERFECT CLEAN reinigingsproduct aan.

Basis-apparaat:

gebruik een zachte, vochtige doek en een kleine hoeveelheid mild schoonmaakmiddel om de buitenkant te reinigen. Het apparaat en het snoer mogen nooit gereinigd worden onder stromend water of ondergedompeld worden in water. Gebruik geen schuursponsje of scherpe schuurmiddelen.

Regelmatig ontkalken:


afhankelijk van de hardheid van het water ontstaat kalkaanslag. Dit kan uw koffiezetapparaat beschadigen. U kunt dit voorkomen door regelmatig het apparaat te ontkalken (na ca. 40 maal koffiezetten). Gebruik als ontkalkingsmiddel de biologisch afbreekbare Melitta vloeibare of Melitta poeder snelontkalker.

Belangrijk:

Laat na het ontkalken het apparaat nog 2 tot 3 maal doorlopen met helder, koud water.

Il Suo Melitta Single 5 è attrezzato con una valvola speciale (fig. 6). Lasciare scorrere l'acqua nel filtro soltanto quando È abbastanza calda. Così si garantisce che anche durante la preparazione di piccole quantità il caffè macinato venga a contatto fin dall'inizio solo con acqua riscaldata in modo ottimo. Tutte le preziose sostanze aromatiche vengono sviluppate al massimo e gustate in pieno con la temperatura ottima re del caffè.

Per la vostra sicurezza

 L'apparecchio è conforme alle direttive europee in vigore.

L'apparecchio è stato testato e certificato da istituti di controllo indipendenti:



Leggere accuratamente tutte le avvertenze sulla sicurezza e le istruzioni per l'uso. Per evitare pericoli, si devono osservare le avvertenze sulla sicurezza e le istruzioni per l'uso. Melitta® non risponde di eventuali danni dovuti alla loro mancata osservanza.

1. Avvertenze sulla sicurezza

Questo apparecchio è destinato all'uso domestico e in aree simili, ad esempio:

- in cucine per impiegati in negozi, uffici e altre aree commerciali
- nelle aziende agricole
- in motel, hotel e altri alloggi residenziali e negli stabilimenti bed & breakfast

Qualsiasi altro uso è considerato improprio e può provocare lesioni fisiche o danni materiali. Melitta® non si assume nessuna responsabilità per danni causati da un uso improprio.

Si prega di osservare le seguenti istruzioni per evitare lesioni dovute a uso improprio:

- L'apparecchio non deve essere collocato in un armadio durante

il funzionamento.

- Collegare l'apparecchio solo a una presa con messa a terra e installata correttamente.
- L'apparecchio deve essere sempre scollegato dall'alimentazione elettrica in mancanza di supervisione e prima del montaggio, dello smontaggio o della pulizia.
- Durante il funzionamento, parti dell'apparecchio, come l'uscita del vapore sul filtro, diventano molto calde. Evitare di toccare queste parti ed evitare il contatto con il vapore caldo.
- Non aprire il portafiltro durante la bollitura.
- Non utilizzare l'apparecchio se il cavo di alimentazione è danneggiato.
- Non permettere che il cavo di alimentazione entri in contatto con liquidi.
- Non immergere mai in acqua l'apparecchio.
- Non pulire le parti che vengono a contatto con alimenti con detergenti aggressivi o creme abrasive. Rimuovere i residui di detergente con acqua pulita. Per ulteriori informazioni sulla pulizia si rimanda a "Pulizia e cura".
- Questo apparecchio può essere utilizzato da bambini di età pari o superiore a 8 anni se accompagnati da adulti o istruiti all'uso sicuro dell'apparecchio e se hanno compreso i potenziali pericoli. La pulizia e la manutenzione non devono essere eseguite dai bambini, a meno che non abbiano 8 o più anni e siano

sorvegliati. Tenere l'apparecchio e il cavo di alimentazione lontano dalla portata dei bambini di età inferiore agli 8 anni.

- L'apparecchio può essere usato da persone con capacità fisiche, sensoriali o mentali limitate o senza esperienza e/o conoscenza, a patto che siano sorvegliate o abbiano ricevuto istruzioni in merito all'uso dell'apparecchio e ai rischi associati e le abbiano comprese.
- I bambini non devono giocare con l'apparecchio.
- La sostituzione del cavo di alimentazione e tutte le altre riparazioni devono essere eseguite soltanto dal personale addetto al servizio clienti Melitta®.

Caraffa isolata

- Non usare la caraffa nel microonde.
- Non mettere la caraffa su una stufa calda.
- Per evitare il rischio di crescita batterica, non utilizzare la caraffa per conservare latticini o alimenti per l'infanzia.
- Non appoggiare la caraffa piena sul fianco, potrebbe fuoriuscire del liquido.
- Pulire le superfici esterne dell'apparecchio con un panno soffice inumidito.

SOLO per caraffe di plastica con inserto di vetro

- Per evitare danni alla borraccia di vetro, non utilizzare oggetti duri o taglienti (ad es. posate,

spazzole per piatti o simili) per mescolare o pulire e non riempire con cubetti di ghiaccio o liquidi gassati.

- Non esporre la borraccia di vetro a oscillazioni elevate di temperatura.

Al primo utilizzo

- Leggere attentamente a fondo istruzioni d'uso ed avvertenze.
- Verificare che la tensione di rete sia conforme alla tensione indicata sul lato inferiore dell'apparecchio.
- Pulire l'apparecchio sottoponendolo a due bolliture complete utilizzando acqua limpida, fredda (senza caffè).

Preparazione del caffè

1. Collegare l'apparecchio alla corrente elettrica.
2. Riempire il serbatoio dell'acqua aperto con la quantità di acqua fresca desiderata utilizzando il bricco di vetro (Fig. 1). Il numero di tazze desiderate e i livelli massimi di riempimento sono riportati sull'indicatore del livello dell'acqua. (Fig. 2)
3. Sollevare il coperchio del filtro. Piegare il bordo laterale ed inferiore del sacchetto 1 x 2 ed inserirlo nel filtro (Fig. 3). L'inserto di filtro può essere tolto.
4. Mettere del caffè macinato fine nel sacchetto filtro. Si consiglia: un misurino raso per tazza = ca. 6 g.
5. Chiudere il coperchio del filtro. Mettere il bricco o la tazza nell'apparecchio. **Attenzione:** Se si usa la tazza, si deve prima aprire l'entrata del caffè ruotando il coperchio (Fig. 5a). Quindi mettere la tazza nell'apparecchio in modo che la sporgenza della superficie rotante del coperchio azioni il dispositivo salvagocce. (Fig. 5b)
6. Accendere l'apparecchio – l'interruttore di accensione / spegnimento si illumina (Fig. 4) – il caffè scende automaticamente.
7. Quando si toglie il bricco o la tazza, il dispositivo salvagocce impedisce lo sgocciolamento.
8. L'apparecchio si spegne automaticamente dopo 12 minuti dall'accensione.

Consigli utili:

- Iniziare la bollitura solo dopo aver applicato il coperchio al bricco di vetro o aver aperto e correttamente posizionato (v.s.) il coperchio della tazza. Solo in questo modo il dispositivo salvagocce resta aperto.
- Spegnerne l'apparecchio prima della bollitura successiva e lasciare raffreddare per ca. 5 minuti.

Pulizia e manutenzione:

Prima di eseguire la pulizia si deve staccare sempre la spina dalla presa di corrente.

Parti estraibili:

- L'elemento filtrante si possono lavare nella lavastoviglie.
- Il coperchio della tazza si può disassemblare premendo leggermente sulla levetta sporgente dalla parte inferiore e lavare anch'esso nella lavastoviglie. Il bricco termico e il suo coperchio non sono lavabili nella lavastoviglie. Il bricco si deve sciacquare dopo ogni impiego. l'eventuale sporco presente si può rimuovere con una spazzola e un po' di lavapiatti. In caso di sporco ostinato si consiglia l'impiego dei PERFECT CLEAN Accessorie. Melitta®.

Struttura dell'apparecchio:

Utilizzare per la pulitura esterna un panno morbido e umido ed un detergente. Non lavare mai l'apparecchio e il cavo d'alimentazione sotto acqua corrente e non immergere mai in acqua. Non utilizzare alcun detergente aggressivo o abrasivo.

Decalcificante:

Calcificazioni all'interno dell'apparecchio sono inevitabili. Una regolare azione decalcificante (dopo 40 utilizzi del filtro) assicura un perfetto funzionamento. Si consiglia l'utilizzo di SWIRL® decalcificante biologico o SWIRL® decalcificante rapido.

Importante:

Dopo l'applicazione del decalcificante effettuare 2 o 3 bolliture con acqua limpida, fredda (senza caffè). I ricambi del bricco di vetro sono reperibili in commercio.

Su Melitta Single 5 está equipada con una válvula especial (fig. 6). Esta evita que el agua llegue al filtro antes de que esté lo suficientemente caliente. De esta forma se garantiza que, incluso al preparar pequeñas cantidades, el café molido sólo entra en contacto con el agua cuando la temperatura es óptima. Disfrutará de un delicioso café sabroso y aromático.

Para su seguridad

CE El dispositivo cumple todas las directivas europeas vigentes.

El dispositivo ha sido probado y certificado por un instituto de análisis independiente.



Lea completamente las indicaciones de seguridad y el manual de instrucciones. Preste atención a las instrucciones de seguridad y de manejo para evitar riesgos. Melitta® no asume ninguna responsabilidad por los daños provocados por el incumplimiento de estas instrucciones.

1. Indicaciones de seguridad

El electrodoméstico está previsto para su uso doméstico o en zonas similares, como

- cocinas para empleados en tiendas, oficinas y otras áreas comerciales
- compañías agrícolas
- moteles, hoteles y otras instalaciones residenciales y establecimientos de cama y desayuno

Cualquier otro uso será considerado un uso inapropiado y puede causar lesiones personales o daños materiales. Melitta® no asume ninguna responsabilidad por los daños provocados por un uso inapropiado.

Observe las siguientes instrucciones para evitar lesiones en caso de un uso indebido:

- El electrodoméstico no debe

colocarse en un armario durante el funcionamiento.

- Conecte el electrodoméstico únicamente a un enchufe con puesta a tierra correctamente instalado.
- Se debe desconectar siempre el electrodoméstico de la alimentación eléctrica cuando no está bajo supervisión, cuando está en proceso de montaje o desmontaje o cuando se está limpiando.
- Mientras está en funcionamiento, algunas partes del electrodoméstico, como la salida de vapor en el filtro, alcanzan altas temperaturas. Evite tocar estas piezas y el contacto con el vapor caliente.
- No abra la canastilla del filtro mientras se prepara el café.
- No utilice el electrodoméstico si el cable de alimentación está dañado.
- No permita que el cable de alimentación entre en contacto con líquidos.
- No sumerja nunca el electrodoméstico en agua.
- No limpie las partes que entran en contacto con alimentos con productos de limpieza agresivos ni detergentes abrasivos. Elimine los restos de detergente con agua limpia. Encontrará más información sobre la limpieza en el apartado "Limpieza y cuidados".
- Los niños de 8 años o mayores pueden utilizar este electrodoméstico siempre que estén supervisados o que hayan sido instruidos en el uso seguro del equipo y hayan entendido los posibles riesgos que implica. Los niños no deben

encargarse de la limpieza ni del mantenimiento, a no ser que sean mayores de 8 años y estén supervisados por un adulto. Mantenga el electrodoméstico y el cable de alimentación fuera del alcance de los niños menores de 8 años.

- El electrodoméstico puede ser utilizado por personas con capacidades físicas, sensoriales o mentales reducidas o sin experiencia y/o conocimientos, siempre que estén supervisados o hayan sido instruidos en el uso seguro del electrodoméstico y hayan entendido los posibles riesgos que implica su uso.
- Los niños no deben jugar con el electrodoméstico.
- Solamente el servicio de atención al cliente de Melitta® o un taller de reparaciones autorizado puede realizar la sustitución del cable de alimentación, así como cualquier otra reparación.

Jarra térmica

- No meta la jarra en el microondas.
- No meta la jarra en un horno caliente.
- No utilice la jarra para guardar productos lácteos ni comida de bebé, pues podrían crecer bacterias.
- No tumbe la jarra de lado si está llena, pues el líquido podría salirse.
- Limpie la carcasa exterior con un paño suave húmedo.

Solo para jarras de plástico con inserto de vidrio

- Para evitar daños en el termo de

crystal, no utilice objetos duros o puntiagudos (por ej. cubiertos, cepillo de fregar platos, etc.)

para remover o para limpiar y no meta cubitos de hielo ni líquidos gaseosos.

- No exponga el termo de cristal a grandes cambios de temperatura.

Antes de preparar su primera taza de café:

- lea atentamente todas las instrucciones de manejo y de seguridad.
- asegúrese de que el voltaje de su casa se corresponde con el voltaje indicado en la parte inferior del electrodoméstico.
- limpie el electrodoméstico llenando el depósito de agua con agua fría y dejando que el agua pase a través de la cafetera (sin café).

Preparación del café

1. Inserte el enchufe del electrodoméstico en la toma de corriente.
2. Levante la tapa del depósito de agua y vierta la cantidad de agua necesaria en el depósito (fig. 1). Puede determinar el número de tazas y la cantidad máxima de agua consultando la escala del indicador de nivel de agua. (Fig. 2).
3. Levante la tapa del portafiltros. Doble los extremos cosidos del Filtro de Café Melitta® de tamaño 1x2 y colóquela en el filtro (fig. 3). El cartucho interior del portafiltros se puede quitar.
4. Llene el Filtro de Café con café molido. Recomendación: utilice una medida de café (aprox. 6 g) por cada taza o varíe según el gusto.
5. Cierre la tapa del portafiltros. Coloque la jarra o la taza en el electrodoméstico. Atención: antes de utilizar la taza, abra el orificio de entrada de café girando la tapa. (Fig. 5a) Después coloque la taza en el electrodoméstico de forma que el pivote de la tapa abra el sistema antigoteo (fig. 5b).
6. Encienda el electrodoméstico; el interruptor de encendido/apagado se enciende (fig. 4).
7. El sistema antigoteo evita el goteo cuando se quitan la taza o la jarra.
8. El electrodoméstico se apaga automáticamente 12 minutos después de ser encendido.

Instrucciones adicionales:

- No empiece a preparar el café hasta que la tapa de la jarra esté puesta o hasta que la tapa de la taza esté abierta y correctamente colocada (véase fig. 5) para asegurarse de que el sistema antigoteo está abierto.
- Apague el dispositivo entre dos ciclos de preparación de café y déjelo enfriar durante 5 minutos aproximadamente.

Limpeza y mantenimiento:

Desenchufe el aparato antes de limpiar el electrodoméstico.

Piezas extraíbles:

El cartucho del filtro se puede lavar en el lavavajillas. Para lavar en el lavavajillas, se puede quitar la tapa de la taza presionando los ganchos de la parte inferior. La jarra térmica y la tapa no pueden lavarse en el lavavajillas. Enjuague la jarra después de cada uso. Las manchas pueden lavarse con detergente líquido y un cepillo. Para la suciedad más incrustada recomendamos el uso de los accesorios Melitta® PERFECT CLEAN. Electrodoméstico base: use un paño suave húmedo y algo de detergente líquido para limpiar el exterior. El electrodoméstico y el cable no deben limpiarse nunca bajo el agua corriente ni sumergirse en agua. No utilice estropajos ni abrasivos duros.

Descalcificación


En las zonas en las que el agua es dura, puede acumularse cal en el dispositivo, lo que no puede evitarse. Por tanto, debe descalcificar su dispositivo regularmente (cada 40 filtraciones) para garantizar su perfecto funcionamiento.

Importante:

Después de descalcificar, repita el proceso de preparación del café con agua limpia (sin café) al menos 2 ó 3 veces.

Melitta Single 5er udstyret med en speciel ventil (billede. 6). Den forhindrer, at vandet løber ned i kaffefilteret, før det er varmt nok. Dette sikrer at vandet altid har den rette temperatur, når det rammer kaffen. Alle de vigtige aroma stoffer fra kaffen vil blive udnyttet.

Sikkerhedsoplysninger

 Maskinen opfylder sikkerhedskravene i de relevante europæiske direktiver.

Maskinen er blevet afprøvet og certificeret af uafhængige testinstitutter:



Læs altid sikkerhedsoplysningerne og brugsanvisningen helt igennem. For at undgå farer, skal sikkerhedsoplysningerne og brugsanvisningen iagttages. Melitta® overtager intet ansvar for skader, som opstår pga. tilsidesættelse af disse oplysninger.

1. Sikkerhedsoplysninger

Dette apparat er beregnet til brug i husstande eller lignende områder, såsom –

- i køkkener for ansatte i butikker, kontorer og lignende kommercielle områder
- på landbrugsvirksomheder
- i moteller, hoteller og andre overnatnings- og bed-and-breakfast etableringer

Enhver anden brug betragtes som ukorrekt brug og kan medføre personskader eller materielle skader. Melitta® er ikke ansvarlig for skader forårsaget af ukorrekt brug.

Overhold venligst følgende instruktioner, for at undgå kvæstelser i tilfælde af forkert brug:

- Apparatet må ikke placeres i et skab under drift.
- Apparatet må kun tilsluttes til en

korrekt installeret, jordet stik-kontakt!

- Apparatet skal altid være afbrudt fra strømforsyningen, når det er uden opsyn, og før montering, afmontering eller rengøring.
- Under drift kan dele af apparatet, såsom dampudledningen ved filteret, blive meget varme. Undgå at røre disse dele og undgå kontakt med varm damp.
- Åbn ikke filterholderen under brygning.
- Brug ikke apparatet hvis strømkablet er beskadiget.
- Lad ikke strømkablet komme i kontakt med væsker.
- Nedsenk aldrig apparatet i vand.
- Rengør ikke de dele, der kommer i kontakt med fødevarer, med aggressive rengøringsmidler eller skurecreme. Fjern vaskemiddelrester med rent vand. Yderligere information om rengøring kan findes under "Rengøring og pleje".
- Dette apparat kan bruges af børn fra alderen 8 år eller ældre, hvis de er under opsyn eller er blevet instrueret i sikker brug af udstyret, og har forstået de potentielle farer. Rengøring og vedligeholdelse må ikke foretages af børn, medmindre de er 8 år eller derover og er under opsyn. Hold apparatet og strømkablet uden for rækkevidde af børn under 8 år.
- Dette apparat kan bruges af personer med nedsat fysisk, psykisk, sensorisk eller mentale evner eller manglende erfaring, hvis de er under opsyn eller er blevet

instrueret i sikker brug af udstyret, og har forstået de potentielle farer.

- Børn må ikke lege med apparatet
- Udskiftning af strømkablet og alle andre reparationer må kun udføres af Melitta®-kundeservice eller et autoriseret værksted.

Isoleret kande

- Brug ikke kanden i mikroovnen.
- Sæt ikke kanden på en varm kogeplade.
- Brug ikke kanden til opbevaring af mælkeprodukter eller babymad, da der er risiko for bakterievækst.
- Læg ikke den fulde kande på side, da væske kan løbe ud.
- Rengør den ydre kappe med en blød, fugtig klud.

KUN til plastikkande med glasindsats

- For at undgå at beskadige glasflasken må der ikke anvendes hårde eller skarpe genstande (f.eks. bestik, opvaskebørster eller lignende) til at røre eller rengøring, og brug ikke isterninger eller kulsyreholdige drikkevarer.
- Udsæt ikke glaskolben for høje temperatursvingninger.

Før De tilbereder Deres første kop kaffe ...

- læs omhyggeligt alle instruktioner vedrørende brug og sikkerhed.
- vær sikker på at spændingen (volt) i Deres hjem svarer til den volt, der er anført i bunden af maskinen.
- Rengør først kaffemaskinen ved at køre to hele brygninger igennem med rent koldt vand uden kaffe og kaffefilter.

Kaffebrygning

1. Sæt stikket fra maskinen i stikkontakten.
2. Fyld vandbeholderen med den ønskede mængde koldt vand, ved hjælp af glaskanden (billede 1). Kopantal kan aflæses på skalering på vandtanken. Venstre skala = små kopper
Højre skala = store kopper
3. Løft låget over tragten. Fold kanterne på kaffe - filteret, størrelse 1 x2, og placere kaffefilteret i tragten (fig. 3). Indertragten er at tage ud.
4. Hæld kaffe i kaffefilteret. Der anbefales en strøgen kaffeske (6 g) pr. kop.
5. Luk låget over tragten. Sæt glaskanden eller termokoppen under tragten. Bemærk, at huller i koppen skal være åben så kaffen kan løbe ned (Fig.5a)
Sæt termokoppen ind på varmepladen (Fig. 5b)
6. Tænd for maskinen - tænd/sluk lampen lyser (Fig. 4). Apparatet slukker automatisk 12 minutter efter at være blevet tændt.
7. Drypstopet forhindrer, at maskinen drypper, når kanden eller termokoppen tages ud.

Yderligere instruktioner:

- Start kun bryggeprocessen, når låget på termokoppen er åbent og korrekt placeret.
- Sluk for maskinen mellem 2 brygninger og lad den køle af i ca. 5 min.

Rengøring og vedligeholdelse

Træk altid stikket ud først.

Aftagelige dele:

Indertragten kan gå i opvaskemaskinen. Låget til termokoppen kan ligeledes gå i opvaskemaskinen. Glaskanden og termokoppen kan ikke gå i opvaskemaskinen.

Maskinen:

Brug en blød fugtig klud og lidt opvaskemiddel til at rengøre udvendig med. Maskinen og ledningen må aldrig renses under rindende vand eller neddyppes i vand. Brug ikke skuremidler eller -svampe.

Afkalkning


Der vil danne sig kalk i Deres maskine. Det kan ikke undgås. De skal regelmæssigt afkalke Deres maskine (efter hver 40. bryg) for at sikre at maskinen fungerer perfekt. Brug Melitta afkalkningsprodukter, som efter ca. 30 min. giver en effektiv afkalkning.

Vigtigt:

Efter afkalkning, gentag bryggeprocessen mindst 2 til 3 gange (uden kaffe) med rent koldt vand.

Din Melitta Single 5 är utrustad med en specialventil (bild 6). Ventilen ser till att vattnet rinner ned i filtret först när det är varmt nog. Tack vare detta kommer kaffepulvret endast i kontakt med vatten som har rätt temperatur även när man brygger en liten mängd kaffe. Kaffet får härigenom en fulländad arom och ger en komplett kaffeupplevelse från första koppen!

För din säkerhet

 Maskinen motsvarar gällande europeiska riktlinjer.

Maskinen har kontrollerats och certifierats av oberoende testinstitut:



Läs igenom säkerhetsanvisningarna och bruksanvisningen helt. För att undvika risker måste säkerhets- och bruksanvisningen följas. Melitta® ansvarar inte för skador som uppstår genom att dessa inte efterföljts.

1. Säkerhetsanvisningar

Denna maskin är avsedd att användas i hushåll och på liknande ställen, t.ex.

- i kök som används av anställda som arbetar i butik, på kontor och i andra affärslokaler
- på lantbruksföretag
- på motell, hotell och andra former av logi- och bed and breakfast-anläggningar

All annan användning anses felaktig och kan ge upphov till personskador eller skador på egendom. Melitta® ansvarar inte för skador som uppstår på grund av felaktig användning.

Följ anvisningarna nedan för att undvika skador till följd av felanvändning.

- Maskinen får inte stå i ett skåp när den används.
- Maskinen får endast anslutas till ett korrekt installerat jordat uttag.

- Maskinen ska alltid vara bortkopplad från strömförsörjningen när den inte används samt före ihopsättning, isärtagning eller vid underhåll.
- I samband med användning blir vissa av maskinens delar, t.ex. ångutloppet vid filtret, mycket varma. Undvik att röra vid dessa delar och undvik kontakt med den varma ångan.
- Öppna inte filterhållaren under brygging.
- Använd inte maskinen om strömkabeln är skadad.
- Låt inte strömkabeln komma i kontakt med vätskor.
- Sänk aldrig ned maskinen i vatten.
- Rengör inte de delar som kommer i kontakt med livsmedel med aggressiva rengöringsmedel eller skurkräm. Avlägsna rester av rengöringsmedel med rent vatten. Mer information om rengöring återfinns under ”Rengöring och skötsel”.
- Denna maskin kan användas av barn som är 8 år eller äldre under överinseende av vuxen eller om de har anvisats i hur maskinen används på säkert sätt och är införstådda med de möjliga riskerna. Rengöring och underhåll får endast utföras av barn om de är 8 år eller äldre och under överinseende av vuxen. Håll maskinen och strömkabeln utom räckhåll för barn under 8 år.
- Maskinen får användas av personer med nedsatt känsel eller fysisk eller mental förmåga samt personer som saknar erfarenhet och/eller kunskap under överinseende av annan vuxen eller om de har infor-

merats om hur maskinen används på säkert sätt och är införstådda med de möjliga riskerna.

- Barn får inte leka med maskinen.
- Byte av strömkabeln och alla andra reparationer får endast utföras av Melittas® kundtjänstpersonal eller av auktoriserad reparatör.

Isolerad kanna

- Använd inte kannan i mikrovågsugn.
- Ställ inte kannan på en varm spis.
- Använd inte kannan för förvaring av mejeriprodukter eller barnmat, eftersom det finns risk för bakterietillväxt.
- Lägg inte den fyllda kannan på sidan, eftersom vätskan kan läcka ut.
- Rengör det yttre höljet med mjuk, fuktig trasa.

ENDAST för plastkannor med glasinsats

- För att undvika att glasflaskan skadas ska inga hårda eller skarpa föremål (t.ex. bestick, diskborstar eller likande) användas för att röra i eller rengöra kannan, och håll inte heller i isbitar eller kolsyrade drycker.
- Utsätt inte glasflaskan för stora temperaturväxlingar.

Innan Ni brygger Er första kopp kaffe

- Läs noggrant igenom hela bruksanvisningen och säkerhetsföreskrifterna.
- Kontrollera att nätspänningen stämmer överens med det voltal som anges på kaffebyggarens undersida.
- Rengör först kaffebyggaren genom att köra igenom två hela brygningar med enbart rent och kallt vatten utan kaffe och kaffefilter.

Kaffebygging

1. Sätt kontakten i vägguttaget.

2. Fyll vattenbehållaren med önskad mängd färskt och kallt vatten (bild 1). Antalet koppar, såväl som maximal volym vatten, är avläsbart genom att titta på skalan som finns på indikatorn för vattennivån.
3. Lyft locket till filterhållaren. Vik kantsömmarna på filtret (storlek 1x2) och placera detta i filterhållaren (bild 3). Den inre filterhållaren är löstagbar.
4. Mät upp bryggkaffe i kaffefiltret. Rekommendation: ett struket kaffemätt per kopp = ca. 6 g.
5. Stäng locket till filterhållaren. Placera kannan eller muggen i kaffebyggaren. Varning: Innan du använder muggen, öppna hålet för kaffet genom att skruva på locket. Fig. 5a) Placera sedan muggen i kaffebyggaren på ett sätt så att upphöjningen på muggen öppnar droppstoppet (fig. 5b).
6. Sätt på kaffebyggaren - strömbrytaren lyser (bild 4). Apparaten stängs av automatiskt 12 minuter efter att den satts på.
7. Droppstoppet förhindrar dropp när kannan eller muggen tas bort för servering.

Viktigt

- Starta bara bryggprocessen om locket sitter på kannan eller om muggen är rätt placerad i kaffebyggaren. Detta för att säkerställa att droppstoppet är öppet.
- Stäng av kaffebyggaren ca 5 minuter mellan brygningarna och låt den svalna.

Rengöring och underhåll

Drag ut kontakten ur vägguttaget innan Ni rengör kaffebyggaren.

Avtagbara delar

Avtagbara delar

- Filterhållaren kan diskas i diskmaskin.
- För att diska i diskmaskin kan locket på muggen tas isär genom att trycka på krokarna på undersidan.
- Thermkanna och lock går inte att diska i diskmaskin. Skölj av kannan efter varje användningstillfälle. Smuts kan rengöras med vanligt diskmedel och diskborste. För envist smuts rekommenderar vi att man använder Melitta Perfect clean Accessories.

Kaffebyggaren

Rengör kaffebyggaren med en fuktig, mjuk trasa och ett mildt diskmedel. Kaffebyggaren och sladden får aldrig sköljas under rinnande vatten eller doppas ner i vatten. Använd inte grova eller repande rengöringsmedel.

Avkalkning


Det kan inte undvikas att kalkavlagringar bildas i kaffebyggaren. Kaffebyggaren bör avkalkas regelbundet (helst efter var 40:e brygning).

Viktigt:

Efter avkalkning bör kaffebyggaren sköljas ur genom att den körs med enbart rent vatten 2-3 st gånger.

Din Melitta Single 5 er utstyrt med en spesialventil (bilde 5). Ventilen forhindrer at vannet renner ned i filteret før det er blitt tilstrekkelig varmt. Dette sikrer at kaffepulveret bare kommer i kontakt med vann som har oppnådd riktig temperatur, selv om man kun trakter en liten mengde kaffe. Kaffen får på denne måten den beste aroma og blir en komplett kaffeopplevelse fra første kopp.

For din egen sikkerhet

 Kaffemaskinen overholder de gjeldene europeiske retningslinjene.

Kaffemaskinen er testet og godkjent av uavhengige testinstitutter.



Vi ber deg lese gjennom alle sikkerhetsinstruksene og hele brukerveiledningen. For å unngå farer må du følge sikkerhets- og betjeningsinstruksene. Melitta® er ikke ansvarlig for skader som oppstår som følge av neglisjering av disse.

1. Sikkerhetsinstrukser

Dette apparatet egner seg til bruk i husholdninger og lignende steder som –

- kjøkken for ansatte i verksteder, kontorer og andre kommersielle områder
- landbruksfirma
- moteller, hoteller og andre innkvarterings- og "Bed-and-breakfast"-virksomheter

All annen bruk anses som uriktig og kan føre til personlig skade eller skade på eiendom. Melitta® er ikke ansvarlig for skade forårsaket av uriktig bruk.

Vennligst overhold følgende instruksjoner for å unngå skader ved uriktig bruk:

- Apparatet må ikke plasseres i et skap under bruk.
- Apparatet skal kun koples til en forskriftsmessig installert jordet

stikkontakt!

- Apparatet må alltid kobles fra strømforsyningen når det ikke er under oppsyn og før montering, demontering eller rengjøring.
- Under bruk kan deler av apparatet, som damputløpet ved filteret bli svært varmt. Unngå kontakt med disse delene og unngå kontakt med varm damp.
- Ikke åpne filterholderen under brygging.
- Ikke bruk apparatet hvis strømkabelen er skadet.
- Ikke la strømkabelen komme i kontakt med væske.
- Senk aldri apparatet ned i vann.
- Ikke rengjør deler som kommer i kontakt med mat med aggressive rengjøringsmidler eller skurekrem. Fjern rester av rengjøringsmidler med rent vann. Mer informasjon om rengjøring finnes under "Rengjøring og stell".
- Dette apparatet kan brukes av barn fra 8 år eller eldre hvis de er under oppsyn eller hvis de har mottatt instruksjoner i sikker bruk av apparatet og har forstått de potensielle farene. Rengjøring og vedlikehold må ikke utføres av barn med mindre de er 8 år eller eldre og er under oppsyn. Hold apparatet og strømkabelen unna barn som er under 8 år.
- Apparatet kan brukes av personer med begrensede fysiske, sensoriske eller mentale evner eller mangel på erfaring og/eller kunnskap hvis de er under oppsyn eller hvis de har mottatt instruksjoner i bruk av apparatet

og har forstått de potensielle farene.

- Barn skal ikke leke med apparatet.
- Utskifting av strømkabelen og alle andre reparasjoner skal kun utføres av Melitta® kundeservice eller et autorisert verksted.

Isolert kanne

- Ikke bruk kannen i mikrobølgeovnen.
- Ikke plasser kannen på en varm ovn.
- Ikke bruk kannen til oppbevaring av meieriprodukter eller barnemat ettersom det er risiko for bakterievekst.
- Ikke legg den fylte kannen på siden, den kan lekke.
- Rengjør utsiden med en myk, fuktig klut.

KUN for kanner av plast med glasskolbe

- For å unngå skade på glasskolben må det ikke brukes objekter som er harde eller har skarpe kanter (f.eks. bestikk, oppvaskbørster eller lignende) til røring eller rengjøring og kannen må ikke fylles med isbiter eller kullsyreholdig væske.
- Ikke utsett kannen for store temperatursvingninger.

Før første gangs bruk

- Les først nøye gjennom hele bruksanvisningen og sikkerhetsreglene.
- Kontroller om spenningen på lysnettet stemmer overens med spenningsangivelsen på kaffetrakterens underside.
- Rengjør først kaffetrakteren ved å foreta to hele traktinger med kun rent kaldt vann uten kaffe og filterpose.

Tilberedning av kaffe

1. Kople kaffetrakteren til strøm-nettet.
2. Fyll vannbeholderen med ønsket mengde friskt og kaldt vann. Antall kopper og maks vannmengde kan tydelig observeres på indikatoren for vann nivå.
3. Løft lokket til filterholderen. Brett kantsømmene på filteret (størrelse 1x2) og plasser dette i filterholderen (bilde 3). Den indre filterholderen er løs og kan tas ut.
4. Mål opp kaffe i filterposen. Anbefalt: et strøket kaffemål pr. kopp = ca. 6 g.
5. Steng lokket til filterholderen. Plasser kannen i apparatet. Viktig: Før traktning i kannen, må kannen åpnes ved å vri på lokket (Fig. 5a) Plasser så kannen i apparatet, slik at forhøyningen på lokket åpner dryppstoppen.
6. Slå på kaffetrakteren - PÅ-/AV-tasten begynner å lyse (bilde 4) - kaffen tilberedes nå automatisk.
7. Drypp stopp forhindrer at vann drypper når kannen blir tatt bort.
8. Apparatet skrur seg automatisk av 12 minutter etter at det har blitt skrudd på.

Rengjøring og pleie

Trekk alltid nettstøpselet ut av stikkkontakten før rengjøringen.

Start brygge prosessen kun når lokket på kannen er åpnet, og kannen er riktig plassert. På den måten er en sikker på at drypp stopp er åpen.

Avtagbare deler:

Filter innsats er oppvaskmaskinsikre

- For å vask lokket på kanne i oppvaskmaskinen, kan lokket demonteres ved å presse inn festene på undersiden.
- Termokanne og lokk til denne er ikke oppvaskmaskinsikre.
- Rens kannen etter hver bruk. Kannen kan rengjøres ved å bruke oppvaskmiddel og en børste. For sterkere renhold, anbefales Melitta® Perfect Clean tilbehør.

Hovedkomponenten:

Benytt en fuktig klut og litt oppvaskmiddel for den utvendige rengjøringen. Kaffetrakteren og strømkabelen må aldri rengjøres under rennende vann. Disse delene må heller aldri dyppes ned i vann. Bruk ikke sterke eller skurende vaskemidler.

Fjerning av kalk:


Det er ikke til å unngå at det avleirer seg kalk fra kaffetrakteren. Man bør fjerne kalken fra kaffetrakteren med jevne mellomrom (etter ca. 40 traktinger). Dette sikrer en sikker drift og upåklagelig funksjon. Bruk Swirl bio-kalktøser eller Swirl hurtigkalkfjerner når du skal fjerne kalken.

Viktig:

Når du har fjernet kalk fra kaffetrakteren, må du absolutt foreta 2 til 3 traktinger med rent, kaldt vann (uten kaffepulver).

Melitta Single 5 -kahvinkeittimeksi on varustettu erikoisventtiilillä (Kuva 6). Venttiili estää veden juoksun suodattimeen liian kylmänä. Näin suodattimeen valuva vesi on jo pieniäkin määriä keitettyä aina riittävän lämmintä. Kahvista tulee näin täydellisen aromikasta!

Sinun turvallisuutesi

 Laite on voimassa olevien eurooppalaisten direktiivien mukainen.

Riippumattomat testauslaitokset ovat tarkastaneet ja sertifioineet laitteen:



Lue turvallisuusohjeet ja käyttöohje kokonaan. Sinun on vaarojen välttämiseksi noudatettava turvallisuus- ja käyttöohjeita. Melitta® ei vastaa ohjeiden laiminlyönnistä aiheutuneista vahingoista.

1. Turvallisuusohjeet

Tämä laite on tarkoitettu käytettäväksi kotitalouksissa ja vastaavilla alueilla, kuten -

- työntekijöiden keittiöissä kaupoissa, toimistoissa ja muilla kaupallisilla alueilla
- maatalousyrittäjissä
- - motelleissa, hotelleissa ja muissa asuintiloissa sekä bed and breakfast -majoituksissa

Muita käyttötarkoituksia pidetään sopimattomina ja ne voivat johtaa henkilö- tai omaisuusvahinkoihin. Melitta® ei ole vastuussa virheellisestä käytöstä aiheutuneista vahingoista.

Noudata seuraavia ohjeita väärinkäytöstä aiheutuvien vahinkojen välttämiseksi:

- Laitetta ei saa käytön aikana pitää kaapissa.
- Kytke laite vain asianmukaisesti asennettuun, maadoitettuun pis-

torasiaan.

- Laitteen on aina oltava irrotettuna virtalähteestä, kun se on ilman valvontaa, sekä kokoamisen, purkamisen tai puhdistuksen aikana.
- Käytön aikana jotkut laitteen osat, kuten suodattimen höyrynpistoaukko, kuumenevat huomattavasti. Älä kosketa näitä osia ja vältä kosketusta kuumaan höyryyn.
- Älä avaa suodatinta valmistuksen aikana.
- Älä käytä laitetta, jos virtajohto on vaurioitunut.
- Älä anna virtajohdon joutua kosketuksiin nesteiden kanssa.
- Älä koskaan upota laitetta veteen.
- Älä puhdista ruoan kanssa kosketuksiin joutuvia osia voimakkailla puhdistusaineilla tai hankausvaahdolla. Poista pesuainejäämät puhtaalla vedellä. Lisätieto puhdistuksesta löytyy kohdasta ”Puhdistus ja hoito”.
- Laitetta voivat käyttää 8-vuotiaat tai sitä vanhemmat lapset, jos heitä valvotaan tai jos heitä on neuvottu laitteen turvallisesta käytöstä, ja he ovat ymmärtäneet mahdolliset vaarat. Lapset eivät saa suorittaa laitteen puhdistusta ja kunnossapitoa, elleivät he ole vähintään 8-vuotiaita ja ellei heitä valvota. Pidä laite ja virtajohto poissa alle 8-vuotiaiden lasten ulottuvilta.
- Laitetta voivat käyttää henkilöt, joilla on rajalliset fyysiset, sensoriset tai henkiset kyvyt tai joilla ei ole kokemusta ja/tai tietoa, jos

heitä valvotaan tai jos heitä on neuvottu laitteen turvallisesta käytöstä, ja he ovat ymmärtäneet mahdolliset vaarat.

- Lapset eivät saa leikkiä laitteen kanssa
- Virtajohdon vaihdon ja muut korjaustyöt saa suorittaa vain Melitta® Asiakaspalvelun henkilöstö tai valtuutettu korjausliike.

Eristetty kannu

- Älä käytä kannua mikroaaltouunissa.
- Älä aseta kannua kuumalle liedelle.
- Älä käytä kannua maitotuotteiden tai vauvanruoan säilytykseen bakteerikasvun riskin vuoksi.
- Älä jätä täytettyä kannua kyljelleen, sillä neste saattaa vuotaa.
- Puhdista ulkosuojus pehmeällä, kostealla liinalla.

VAIN muovikannuille, joissa on lasiosa

- Jotta lasipullo ei vahingoittuisi, älä käytä kovia tai teräviä esineitä sekoittamiseen tai puhdistukseen, äläkä täytä jääpaloilla tai hiilihappoisilla nesteillä.
- Älä altista lasipulloa suurille lämpötilanvaihteluille.

Ennen ensimmäistä kahvikupillista

- Lue käyttöohje ja turvallisuusohjeet huolellisesti.
- Varmista, että käyttöpaikan jännite vastaa laitteen pohjassa ilmoitettua jännitettä.
- Puhdista kahvinkeitin ajamalla ensin kylmä vesi läpi kaksi kertaa ilman kahvia ja suodatinpussia.

Kahvinvalmistus

1. Liitä pistotulppa pistorasiaan.
2. Täytä vesisäiliö raikkaalla, kylmällä vedellä (Kuva 1). Kuppiasteikko sekä veden enin määrä ovat

3. Nosta suodattimen kansi. Taita paperisuodattimen reunat (1x2) ja aseta se suodatinkoriin (Kuva 3). Suodatinkorin suodatinkannatin on irroitettava.
4. Mittaa suodatinkahvi suodattimeen. Suositellaan: Sile kahvimitta kuppia kohti (noin 6 gr).
5. Sulje suodattimen kansi. Aseta kannu tai muki paikoilleen suodattimen alle. Huomaa: jos suodatat kahvin suoraan mukiin, varmista kahvin läpisuodattumisen kulku kanta kääntämällä (Kuva 5a). Aseta sitten muki paikoilleen niin, että mukiin kansi avaa tippalukon (Kuva 5b).
6. Kytkä laitteeseen virta - auki/kiinni-kytkimen merkivalo syttyy (Kuva 4). Laite sammuu automaattisesti 12 minuutin kuluttua päälle kytkemisestä.
7. Tippalukko estää jälkittippumisen kun kannu tai muki nostetaan suodatuksen jälkeen pois levyiltä (Kuva 5).

Lisäohjeita:

- Käynnistä suodatus vasta, kun kannun kansi tai avattu ja oikein asetettu mukiin kansi (Kuva 5) pitää tippalukon avonaisena.
- Katkaise laitteen virta suodatuksen jälkeen ja anna laitteen jäähtyä viitis minuuttia ennen seuraavaa käyttökertaa.

Puhdistus ja hoito

Muista aina laitetta huoltaessasi irrottaa laitteen pistotulppa pistorasiasta.

Irrotettavat osat:

Suodatinpippilo ovat konepestäviä. Konepesua varten mukiin kansi voidaan irrottaa painamalla kääntöpuolen kiinnittimiä. Huomaa: termoskannu tai sen kansi eivät ole konepestäviä. Huuhtele kannu jokaisen käyttökerran jälkeen. Liikaantumisen voidaan pestä pesuaineella ja harjalla. Hankaliin pinttyymiin suosittelemme Melittan PERFECT CLEAN -pesutuotteita.

Peruslaite:

Laite pyyhitään ulkopuolisesti kostealla pyyhkeellä mietoa astianpesuainetta käyttäen. Laitetta tai verkkojohtoa ei milloinkaan saa pestä juoksevan veden alla tai upottaa veteen. Voimakkaat puhdistusaineet ja hankaavat välineet vahingoittavat laitteen pintaa.

Kalkinpoisto

Kalkkikerrostumat laitteessa eivät ole vältettävissä. Säännöllinen kalkinpoisto (aina 40 suodatuskerran jälkeen) varmistaa laitteen moitteettoman toiminnan.

Tärkeää:

Kalkinpoiston jälkeen valuta 2-3 kannullista raikasta, kylmää vettä (ilman kahvijauhetta) laitteen läpi.

Ekspres przelewowy do kawy Melitta Single 5 jest wyposażony w specjalny zawór (ryc. 6), przepuszczający wodę do filtra jedynie wtedy, gdy jest ona dostatecznie gorąca. Oznacza to, że przy parzeniu zaledwie kilku filiżanek zmielona kawa od samego początku ma kontakt z optymalnie rozgrzaną wodą. W pełni wykorzystane zostają wszystkie cenne składniki aromatyczne kawy - delektujemy się więc wspaniałą kawą mającą optymalną temperaturę.

Dla Państwa bezpieczeństwa

 Urządzenie odpowiada obowiązującym dyrektywom europejskim.

Urządzenie zostało sprawdzone i certyfikowane przez niezależne instytucje certyfikujące:



Proszę zapoznać się z uwagami bezpieczeństwa oraz całą instrukcją obsługi. W celu uniknięcia zagrożeń należy przestrzegać uwag bezpieczeństwa i uwag dotyczących obsługi. Melitta® nie ponosi odpowiedzialności za szkody powstałe w wyniku ich nieprzestrzegania.

Zasady bezpieczeństwa (Termiczne urządzenia)

Niniejsze urządzenie jest przeznaczone do użytku w domu lub na podobnym gospodarstwie, takim jak

- Kuchnie dla pracowników w sklepach, biurach i innych lokalach handlowych
- Przedsiębiorstwa rolne
- Motele, hotele i inne lokale, a także małe hotele typu "Łóżko i śniadanie"

Każde inne zastosowanie jest uważane za niewłaściwe i może prowadzić do uszkodzenia urządzenia i mienia. Firma "Melitta®" (Melitta®) nie ponosi odpowiedzialności za szkody powstałe w wyniku niewłaściwego

użytkowania.

Proszę przyjąć do wiadomości następujące informacje, aby uniknąć obrażeń spowodowanych niepoprawnym użyciem:

- Urządzenie nie powinno znajdować się w szafie podczas użytkowania.
- Urządzenie musi być podłączone do prawidłowo zainstalowanego gniazdka z uziemieniem.
- Urządzenie należy zawsze odłączyć od zasilania w przypadku, gdy nikogo nie ma w pomieszczeniu, a także przed montażem, demontażem lub czyszczeniem.
- Podczas korzystania z tych części maszyny, gdzie wydobywa się para na uchwycie filtra, one stają się bardzo gorące. Nie dotykać tych części i unikać kontaktu z gorącą parą.
- Nie otwierać uchwyt filtra podczas procesu parzenia.
- Nie używać urządzenia, jeśli przewód zasilający jest uszkodzony.
- Nie dopuszczać, aby kabel zasilający był w kontakcie z płynami.
- Nie wolno zanurzać urządzenia w wodzie.
- Nie wolno czyścić te części maszyny, które stykają się z żywnością, ściernymi środkami czyszczącymi lub mleczkiem oczyszczającym. Zmyć pozostałości środka czyszczącego czystą wodą. Więcej informacji na temat czyszczenia można znaleźć w rozdziale "Czyszczenie i

konserwacja".

- Dzieci w wieku 8 lat i starsze mogą korzystać z urządzenia pod nadzorem lub jeśli ich instruowali w sprawie bezpiecznego użytkowania urządzenia i one są świadomi możliwych zagrożeń. Dzieciom wolno przeprowadzić czyszczenie i konserwację, aż do osiągnięcia wieku 8 lat i starszym tylko pod nadzorem. Przechowywać urządzenie i kabel zasilający w miejscu niedostępnym dla dzieci, które nie osiągnęły wieku 8 lat.
- Osoby o ograniczonej sprawności fizycznej, sensorycznej lub umysłowej, które nie posiadają odpowiedniego doświadczenia i/ lub wiedzy, mogą korzystać z urządzenia pod nadzorem lub jeśli ich instruowali w sprawie bezpiecznego użytkowania urządzenia i oni są świadomi możliwych zagrożeń.
- Nie wolno pozwalać dzieciom bawić się urządzeniem.
- Wymiana kabla zasilającego, lub dowolna inna naprawa przeprowadza się tylko przez Dział obsługi klienta firmy Melitta® lub przez zatwierdzony warsztat.

Izolowany dzbanek kawowy

- Nie stawiać dzban do kuchenki mikrofalowej.
- Nie stawiać dzbanek na gorący panel płyty grzejnej.
- Nie używać dzbanek do

przechowywania produktów mlecznych lub żywności dla niemowląt, ponieważ istnieje ryzyko rozwoju bakterii.

- Nie stawiać dzbanek na bok, tak jak może wyciekać płyn.
- Czyścić zewnętrzną obudowę miękką, wilgotną szmatką.

TYLKO dla plastikowych dzbanków z szklaną kolbą

- Aby uniknąć uszkodzenia szklanej kolby, nie używaj twardych lub szpiczaste przedmiotów (np. narzędzia tnące, szczotki do zmywania lub podobne przedmioty) dla wstrząsanie i czyszczenia; również nie wolno dodawać kostki lodu lub węglanowe płynu.
- Nie narażać szklaną kolbę na wahania temperatur.

Przed pierwszym użyciem ekspresu

- należy dokładnie zapoznać się z instrukcją obsługi i wskazówkami bezpieczeństwa,
- sprawdzić, czy napięcie doprowadzanego prądu odpowiada danym na podstawie obudowy oraz
- przeczyścić ekspres, dwa razy „zaparzając” w nim czystą, zimną wodę (bez kawy).

Zaparzanie kawy

1. Ekspres podłączyć do sieci.
2. Ilość filiżanek jak również max. poziom świeżej, zimnej wody jest widoczny na skali pojemnika na wodę. (ryc. 2).
3. Podnieść wieko zaparzacza. Zagiąć spodni i boczny brzeg papierowego filtra 1x2, filtr włożyć do zaparzacza (ryc. 3). Zaparzacza daje się wyjąć z obudowy.
4. Do papierowego filtra wsypać drobno zmieloną kawę. Na 1 filiżankę zaleca się 1 równą miarkę. tzn. ok. 6 g kawy.
5. Zamknąć wieko zaparzacza. Dzbanek lub kubek termiczny postawić na płytce grzejnej pod zaparzaczem. Uwaga! W przypadku używania kubka termicznego należy wcześniej otworzyć wlot kawy poprzez obrót pokrywki. (Ryc. 5a) Następnie należy ustawić kubek pod wlewem kawy w ten sposób

aby wzniesienie na obrotowej powierzchni wieczka uruchomiło zawór zaparzacza (Ryc. 5 b)

6. Wyłączyć ekspres. Włącznik/wyłącznik świeci (Ryc. 4) – kawa jest automatycznie zaparzana. Urządzenie wyłączy się automatycznie 12 minut po włączeniu.
7. Zawór zaparzacza zapobiega wyciekaniu/skapywaniu resztek kawy.

Dodatkowe uwagi:

- Podczas parzenia kawy dzbanek musi być przykryty wiekiem - tylko wtedy jest otwarty zawór zaparzacza. W przypadku kubka termicznego zaparzanie jest jedynie możliwe z otwartym i prawidłowo umieszczonym kubkiem (patrz zaparzanie kawy, punkt 5)
- Przed powtórnym parzeniem kawy ekspres należy wyłączyć i odczekać 5 min., aż się ochłodzi.

Czyszczenie i konserwacja

Części zdejmowane

- Podczas parzenia kawy dzbanek musi być przykryty wiekiem - tylko wtedy jest otwarty zawór zaparzacza. W przypadku kubka termicznego zaparzanie jest jedynie możliwe z otwartym i prawidłowo umieszczonym kubkiem (patrz zaparzanie kawy, punkt 5)
- Przed powtórnym parzeniem kawy ekspres należy wyłączyć i odczekać 5 min., aż się ochłodzi.

Obudowa ekspresu

Do czyszczenia zewnętrznej strony obudowy należy używać wilgotnej ściereczki z dodatkiem niewielkiej ilości środka czyszczącego. Ekspresu oraz przewodu elektrycznego nie wolno w żadnym wypadku płukać pod bieżącą wodą lub zanurzać w wodzie. Nie należy używać ostrych środków czyszczących lub środków do szorowania.

Odwapnianie


Osadzania się kamienia (wapnia) w ekspresie nie da się uniknąć. Regularne odkamienianie ekspresu (po 40-krotnym zaparzeniu kawy) zapewnia jego bezawaryjne funkcjonowanie. Do odkamieniania ekspresu należy używać produktów Melitta® ANTI CALC.

Uwaga!

Po odkamienieniu ekspresu należy koniecznie 2 do 3 razy przeprowadzić proces zaparzania, z czystą zimną wodą (bez kawy).

Ваша кофеварка Melitta Single 5 снабжена специальным клапаном (Рис. 6). Он предотвращает попадание в фильтр воды, пока она не нагрелась до достаточной температуры. Благодаря этому даже при приготовлении чашки маленького объема молотый кофе контактирует только с водой, достигшей оптимальной температуры. Кофе сохранит все свои ценные характеристики, и вы полностью насладитесь его качеством, ароматом и вкусом от первой до последней чашки!

Для Вашей безопасности

 Аппарат соответствует действующим европейским нормативам.

Аппарат проверен и сертифицирован независимыми испытательными институтами:



Пожалуйста, полностью прочитайте инструкцию по технике безопасности и инструкцию по эксплуатации. Обратите внимание на инструкции по технике безопасности и эксплуатации. Мелитта® не несет ответственности за ущерб, нанесенный из-за несоблюдения техники безопасности.

1. Инструкция по технике безопасности

Данный прибор предназначен для использования в домашнем хозяйстве, а также:

- на кухнях для персонала в магазинах, в офисах и других торговых помещениях
 - на фермах
 - в отелях, гостиницах и других жилых помещениях и заведениях гостиничного типа
- Использование прибора не по назначению может привести к травмам или повреждению имущества. Компания Melitta® не несет ответственности за ущерб, вызванный неправильным использованием

прибора.

Пожалуйста, соблюдайте следующие инструкции, чтобы избежать травм в случае неправильного использования прибора:

- Не помещайте прибор в шкаф во время использования.
- Подключайте прибор только к правильно установленной заземленной розетке.
- Всегда отключайте прибор от сети во время разборки, сборки или чистки, а также, если прибор находится без присмотра
- Во время работы некоторые части прибора, такие как паровыпускное отверстие на фильтре, сильно нагреваются. Не прикасайтесь к этим частям и избегайте контакта с горячим паром.
- Не открывайте держатель фильтра во время работы прибора.
- Не используйте прибор, если кабель питания поврежден.
- Не допускайте контакта кабеля питания с жидкостями.
- Никогда не погружайте прибор в воду.
- Не используйте для чистки деталей, контактирующих с пищевыми продуктами, очистители с сильндействующими или абразивными компонентами. Удалите остатки моющего средства чистой водой. Более подробную информацию об

очистке можно найти в разделе «Очистка и уход».

- Данное устройство может использоваться детьми в возрасте от 8 лет и старше, если они находятся под присмотром или были проинструктированы о безопасном использовании прибора и понимают потенциальную опасность. Очистка и обслуживание прибора не должны выполняться детьми младше 8 лет, находящимися без присмотра. Держите прибор и кабель питания в недоступном месте от детей младше 8 лет.
- Прибор может использоваться лицами с ограниченными физическими, сенсорными или умственными способностями или отсутствием опыта и / или знаний, если они находятся под присмотром или были проинструктированы о безопасном использовании прибора и понимают потенциальную опасность.
- Дети не должны играть с прибором
- Замена кабеля питания и другие ремонтные работы могут осуществляться только специализированным отделом поддержки компании Melitta® или авторизованной ремонтной мастерской.

Герметичный кувшин

- Не используйте кувшин в микроволновой печи.

- Не размещайте кувшин на горячей плите.
 - Не используйте кувшин для хранения молочных продуктов или детского питания, так как существует риск роста бактерий.
 - Не кладите заполненный кувшин на бок во избежание разлива жидкости.
 - Очищайте внешний корпус мягкой влажной тканью.
3. Поднимите крышку фильтра. Согните по направлению шва бумажный кофейный фильтр 1 x 2 и поместите его в держатель для фильтра (Рис. 3). Внутренняя воронка фильтра является съемной.
 4. Насыпьте кофе мелкого помола в кофейный фильтр. Рекомендуется насыпать кофе в соотношении 6г на чашку или другое количество по вкусу.
 5. Закройте крышку фильтра. Установите кувшин под фильтр.
 6. Включите кофеварку, при этом загорится кнопка «On/Off» (Рис 4.), показывая, что кофеварка работает.
 7. Противодавный клапан предотвращает падение капель после снятия кувшина после приготовления кофе. (Рис. 5).
 8. Прибор выключится автоматически через 12 минут после включения.

ТОЛЬКО для пластиковых кувшинов со стеклянной вставкой

- Во избежание повреждения стеклянной колбы не используйте жесткие или острые предметы (например, столовые приборы, щётки и т.п.) для размешивания или очистки и не заполняйте колбу кубиками льда или газированными жидкостями.
- Не подвергайте стеклянную колбу высокотемпературным колебаниям.

Перед использованием:

- Внимательно прочитайте инструкцию по работе и безопасности.
- Убедитесь, что напряжение в Вашем доме соответствует напряжению, указанному на дне кофеварки.
- Промойте внутренние части кофеварки. Для этого заполните резервуар чистой холодной водой и вскипятите воду без кофе.

Приготовление кофе

1. Вставьте вилку в розетку.
2. Откройте крышку резервуара и залейте необходимое количество свежей холодной воды в резервуар для воды (Рис. 1). Количество чашек можно определить с помощью мерной шкалы, расположенной на резервуаре для воды (Рис. 2).

Дополнительные инструкции:

- Перед началом цикла приготовления кофе крышка кувшина должна находиться в закрытом положении, чтобы капельная система фильтра была открыта.
- После каждого цикла приготовления кофе необходимо выключить кофеварку и дать ей остыть около 5 минут.

Чистка и уход:

Перед тем, как мыть кофеварку, необходимо обязательно отключить ее от электроэнергии, вынув вилку из розетки.

Съемные части

Пластиковую воронку держателя фильтра, резервуар для воды и крышку можно мыть горячей водой и жидкими средствами для мытья посуды или мыть в посудомоечной машине.

Корпус кофеварки:

Для очистки кофеварки снаружи используйте мягкую влажную ткань и жидкость для мытья посуды.

Нельзя мыть кофеварку и шнур под проточной водой или погружать их в воду.

Не используйте жесткие губки или абразивные вещества.

Очистка от накипи:

В местах с жесткой водой в кофеварке со временем образуется накипь, чего, к сожалению, невозможно избежать. Необходимо регулярно очищать кофеварку от накипи (через каждые 40 циклов приготовления кофе), чтобы обеспечить ее безупречную работу.

Для эффективного удаления накипи можно использовать чистящие средства Swirl Bio-Descaler или Swirl Quick-Descaler.

Важно:

После использования средства для удаления накипи не менее 2-3 раз повторите цикл по завариванию чистой холодной воды без кофе. Использованную воду вылить.